

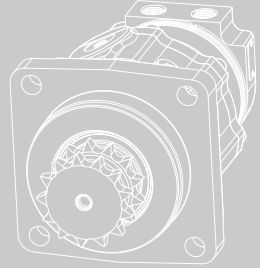
2.5


Hengli®

HCLB 系列

摆线液压马达

HCLB 系列摆线液压马达, 是一种带制动器的摆线液压马达, 采用特殊的端面补偿结构, 可以在高压力情况下实现高容积效率, 启动效率高, 适用于微型滑移装载机的行走驱动。可选用内置冲洗阀。



目录

概述·····	02
优点·····	02
应用·····	02
技术参数·····	03
法兰油口尺寸·····	04
长度重量表·····	04
输出轴允许径向力曲线·····	05
原理图·····	06
旋转方向·····	06
订货信息·····	07



概述

HCLB 系列摆线液压马达，是一种带制动器的摆线液压马达，采用特殊的端面补偿结构，可以在高压力情况下实现高容积效率，启动效率高，适用于微型滑移装载机的行走驱动。可选用内置冲洗阀。

优点

- 特殊设计的转子，集成内部冲洗和自润滑功能，提高转联动轴寿命
- 双圆锥滚子轴承设计，可承受高径向载荷
- 高压端面补偿盘，提高容积效率
- 直接链轮输出，方便安装使用
- 紧凑型后盖设计，可集成冲洗阀选项

产品应用

- 微型滑移装载机（轮式）
- 微型滑移装载机（履带）
- 潜孔钻机
- 非开挖钻机

技术参数

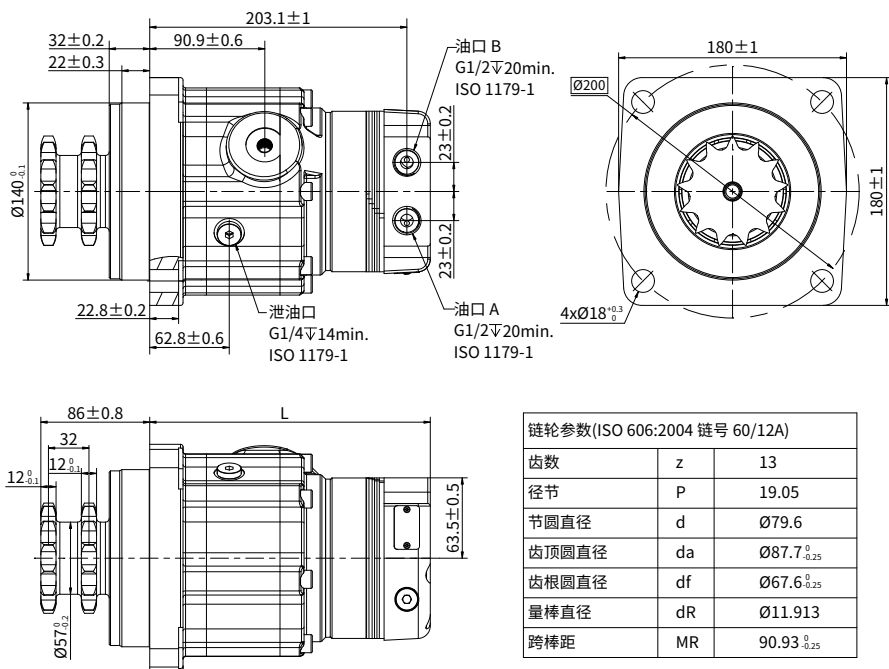
类型		195	245	375
排量 (cm ³ /rev.)		198	243.6	363
最高转速 (rpm)	连续	337	302	203
	断续	409	362	241
最大流量 (L/min)	连续	68	76	76
	断续	83	91	91
最大扭矩 (Nm)	连续	559	684	1017
	断续	637	795	1175
最大压差 (bar)	连续	207	207	207
	断续	241	241	241
	峰值	276	276	276
最大空载启动压 (bar)		8	10	10
最小启动扭矩 (Nm)	最大连续压差	391	484	712
	最大断续压差	446	537	823

T-0141

- 断续工况：在断续工况下工作时间每分钟要小于 6 秒。
- 峰值压差：在峰值压差下，工作时间要小于每分钟 0.6 秒。
- 严禁马达在断续流量和断续压差下同时工作。
- 推荐使用 ISO 4406 清洁标准 20/18/15 的过滤标准。
- 推荐使用高品质抗磨液液压油。
- 当温度为 50° C 时推荐油液最低粘度 20mm²/s。
- 推荐最高工作温度 82° C。
- 为了延长马达寿命请先注入油液在中等负载和速度下运转 10-15 分钟。

安装尺寸

法兰油口 :C11; 主轴 :S9



P-0147

长度重量表

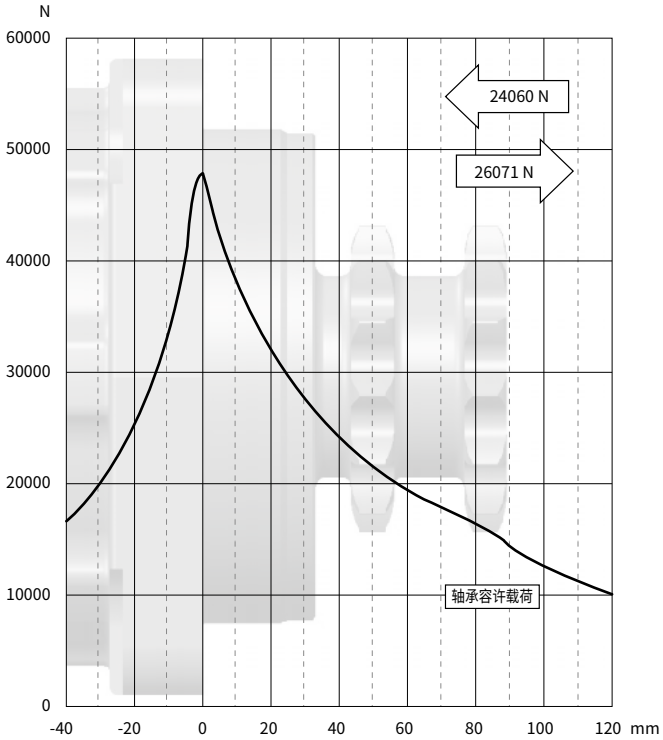
排量 $\text{cm}^3/\text{rev.}$	L mm	重量 kg
195	215.7	30.1
245	221.6	30.5
375	236.8	31.6

T-0139

注: 尺寸 L 是法兰安装面到马达后端的长度, 公差 $\pm 1\text{mm}$ 。

许用载荷 / 轴承曲线

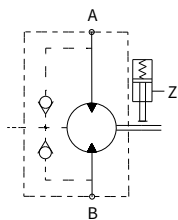
如图所示，当轴向载荷为0N时，输出轴的径向许用载荷与法兰安装面到载荷作用点的距离有关。
 实线所示是允许的轴承径向载荷。表示使用含有抗磨添加剂的液压油，并且在以连续输出扭矩下且马达转100rpm，轴承 L_{10} 使用寿命为2000小时为基础建立该曲线。
 轴伸载荷若超过该值马达将会被损坏。



P-0150

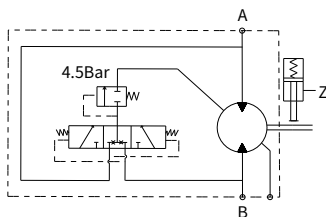
功能模块原理图

·带单向阀的原理图



P-0151

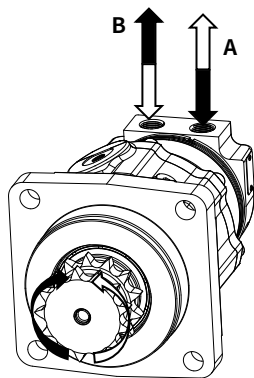
·带冲洗阀的原理图



P-0149

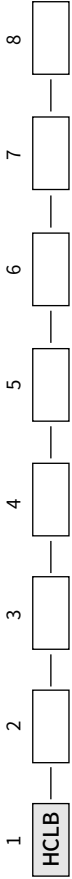
输出轴旋向：正转

当面对马达轴伸方向，A 油口为高压油时，输出轴为顺时针方向旋转；反之，则为逆时针方向旋转。



P-0152

订货信息



Pos.1	2	3	4	5	6	7	8
系列代码	排量	法兰、油口	输出轴	旋向	喷漆	阀选项	特殊功能
HCLB	195 245 375	4×φ18 法兰 φ200 止口 φ140×22, 油口 G1/2, C11 外泄油口 G1/4	双排链轮轴 13T, S9 60/12A(ISO606)	A R 正转 反转	N B C 不喷漆 黑 恒立蓝	A B 无冲洗 冲洗量 7.57L/min	A F V S 标准, 制动 扭矩 700Nm 自由转 高温 低温

T-0142

注: 用户在使用订货信息时, 将马达系列、排量、安装法兰、进出油口、轴伸等信息, 选择左侧着色部位的代号按上面格式写给我们即可。若所选规格不在表中或特殊要求, 请与我们联系。

